

**INSTRUKCJA OBSŁUGI**

**APARAT CYFROWY**

**SHIRO DX 331**

## **Wstęp**

Dziękujemy za zakup aparatu.

Wyposażony w trzy tryby (zdjęć, filmowania i odtwarzanie), ten aparat zaspokoi wszystkie potrzeby związane z cyfrowym obrazem. Ten mały i lekki aparat ma możliwość robienia wysokiej jakości zdjęć o rozdzielczości do 3 mega pikseli i cyfrowym powiększaniem obrazu do 8M. Wbudowana pamięć przechowuje zdjęcia i filmy, które można przegrać na komputer za pomocą kabla USB. Wyjście TV-out umożliwia wyświetlanie filmu i zdjęć na ekranie telewizora. Funkcja ciągłych zdjęć umożliwia robienie zdjęć w szybkim tempie.

Przed użyciem aparatu, rekomendujemy przejrzenie niniejszej instrukcji.

## Szybki start

Poniżej przedstawione podstawowe informacje o aparacie.

Przed użyciem:

- § Włączanie i wyłączanie aparatu (strona 12)
- § Ustawianie lampy błyskowej (strona 8)
- § Zoom (stron 13)
- § Instalacja oprogramowania (strona 27)

Podstawy robienia zdjęć

- § Robienie zdjęć (strona 12)
- § Przeglądanie zdjęć (strona 13)
- § Kasowanie zdjęć (strona 13)

Dodatkowe funkcje:

- § Nagrywanie dźwięków (strona 9)
- § Nagrywanie filmów (strona 23)

Ściąganie media na komputer:

- § Połączenie USB (strona 28)
- § Połączenie TV-Out (strona 29)

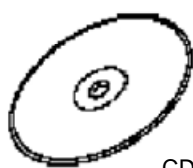
Wstęp .....	2
Szybki start .....	3
Przed użyciem .....	5
Rozpakowanie aparatu .....	5
Budowa aparatu .....	6
Podstawowe przyciski.....	7
Ładowanie baterii .....	10
Wkładanie karty pamięci SD .....	10
Podstawowe ustawienia .....	11
Formatowanie wewnętrznej pamięci i karty pamięci SD.....	11
Podstawowe funkcje.....	12
Włączanie / wyłączanie aparatu .....	12
Podstawy robienia zdjęć .....	12
Zoom .....	13
Przeglądanie zdjęć .....	13
Zabezpieczenie i kasowanie zdjęć.....	13
Trzy tryby i dostępne funkcje .....	14
Tryb zdjęć.....	16
Tryb wideo .....	23
Tryb odtwarzania.....	25
Podłączanie aparatu do innych urządzeń.....	27
Instalacja oprogramowania .....	27
Połączenie USB .....	28
Połączenie przez TV-out.....	30
Załączniki.....	31
Ustawienia fabryczne.....	31
Diody.....	32
Lista błędów .....	32
Dane techniczne.....	33
Lista materiałowa .....	34

## Przed użyciem

Przygotowanie aparatu do użycia jest prostą i krótką czynnością. Proszę wykonać poniższe kroki.

### ***Rozpakowanie aparatu***

1. Wyjmij wszystkie elementy z pudełka. Radzimy zachować pudełko na przyszłość.
2. Sprawdź, czy są wszystkie elementy:



CD-ROM



Pokrowiec



Kabel USB



Aparat



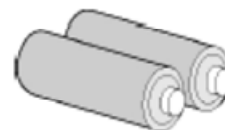
Kabel wideo



Instrukcja

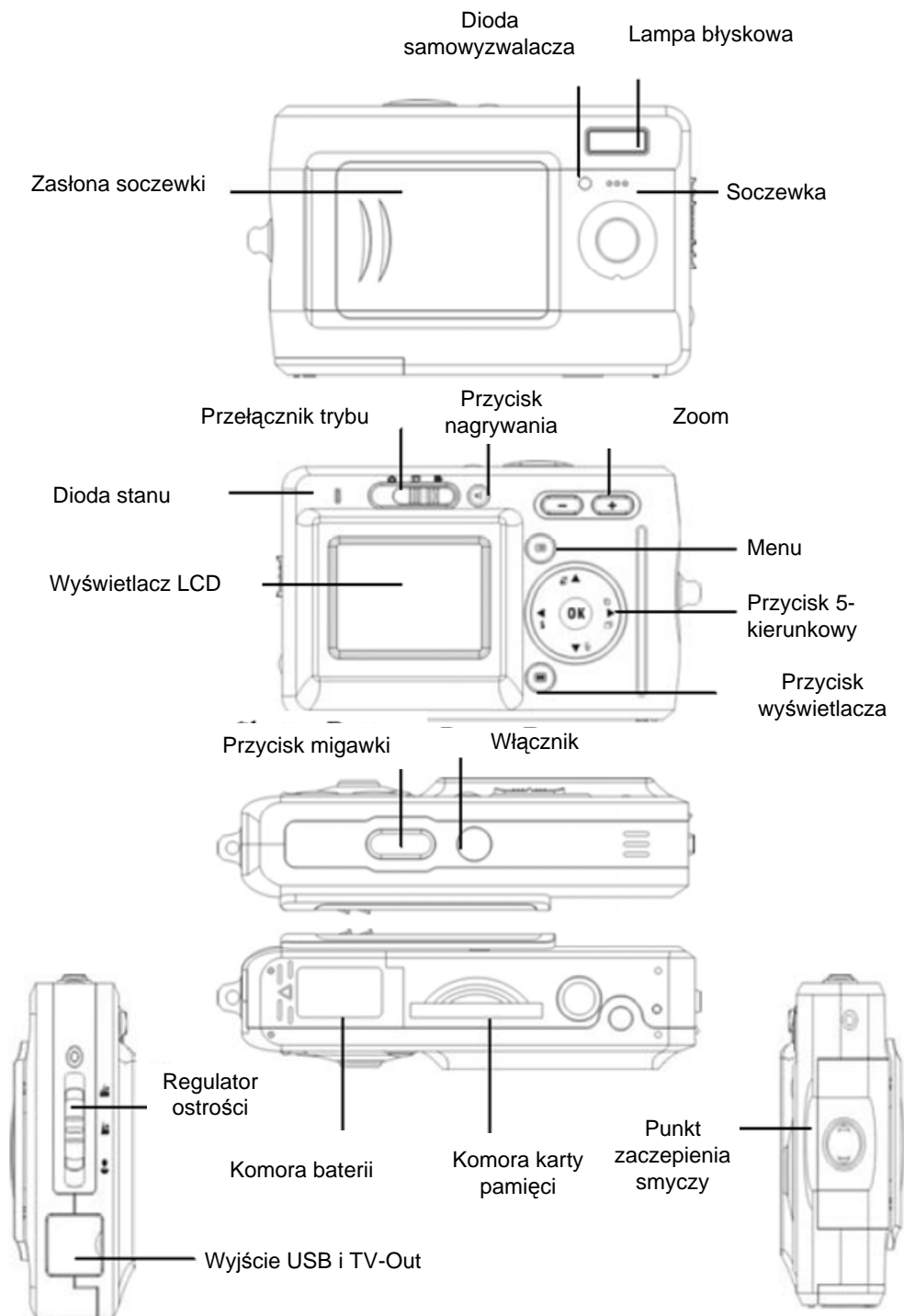


„Smycz”



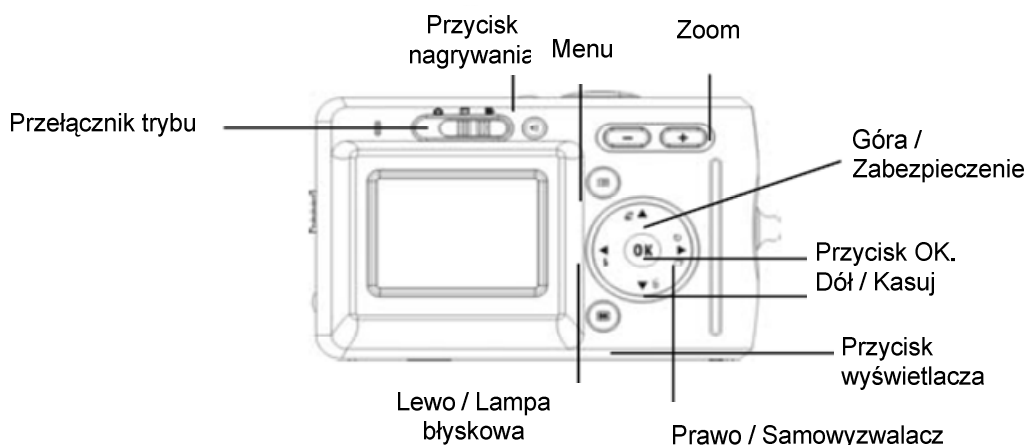
Baterie

## Budowa aparatu



## Podstawowe przyciski

Poniżej przedstawiono podstawowe przyciski wykorzystywane do obsługi aparatu.



**Samowyzwalacz:** Funkcjonuje on w trybie zdjęć i filmowania. Rekomendujemy użycie podstawki, przy korzystaniu z tej funkcji. Funkcję aktywuje się wciskając prawą strzałką raz (2 sekundy) lub dwa razy (10 sekund). Odliczanie rozpocznie się po naciśnięciu Przycisku Migawki po ukazaniu się ikony na wyświetlaczu.



**Ciągłe zdjęcia:** Funkcja ta umożliwi zrobienie trzech zdjęć jedno po drugim. Funkcję aktywuje się trzykrotnie przyciskając prawą strzałkę.

Uwaga:

1. Przed aktywacją funkcji należy wyłączyć lampę błyskową.
2. Podczas używania funkcji, lampa błyskowa nie będzie działać.
3. Jeżeli wewnętrzna pamięć lub pamięć na karcie SD skończy się, funkcja nie będzie działać.



**Lampa błyskowa:** Ten przycisk przełącza kolejne tryby pracy lampy błyskowej:

*Force off:* Lampa błyskowa nie jest używana.

*Auto:* Lampa błyskowa używana, gdy występuje konieczność. Naciśnij lewą strzałkę raz, aby uaktywnić.

*Force on:* Lampa błyskowa włączona. Naciśnij lewą strzałkę dwa razy, aby uaktywnić.

**Zoom:** Aparat wyposażony jest w cyfrowe powiększanie 4x.

<b>Rozdzielczość</b>	<b>Cyfrowy zoom</b>
10M (3600x2700)	x1
7.0M (3072x2304)	x1
6.0M (2880x2160)	x1
5.0M (2560x1920)	x1
4.0M (2304x1728)	x1
3.0M (2048x1536)	x4
2.0M (1600x1200)	x4
1.3M (1280x960)	x4
VGA (640x480)	x4

**Zoom in:** Powiększa obraz (zbliżanie)

**Zoom out:** Pomniejsza obraz (oddalenie)



**Menu:** Funkcja umożliwia zmianę ustawień i opcji.





**Przycisk wyświetlacza:** Przełącza tryb wyświetlacz LCD.

*W trybach zdjęć i filmowania:* Wciśnij raz, aby wyświetlić siatkę. Wciśnij dwa razy, aby wygasić wyświetlacz.

*W trybie odtwarzania:* Wciśnij raz, aby schować wyświetlane informacje. Wciśnij dwa razy, aby wygasić wyświetlacz.



**Regulator ostrości:** Pozwala on przełączać ostrość pomiędzy „Makro”, „Standard” i „Nieskończoność”



**Przycisk nagrywania:** Uruchamia nagrywanie dźwięków.

*W trybach zdjęć i filmowania:* Naciśnij, aby rozpocząć nagrywanie. Naciśnij powtórnie, aby zakończyć nagrywanie.

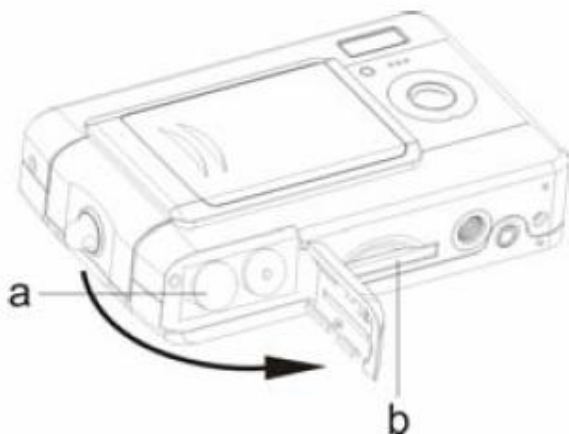
*W trybie odtwarzania:* Naciśnij, aby nagrać krótką (do 20 sekund) informację o zdjęciu.

Nagrane ścieżki dźwiękowe można odtworzyć na komputerze.

## ***Ładowanie baterii***

Aparat używa dwóch baterii AAA.

1. Przesuń pokrywę w kierunku zgodnym ze strzałką i odchyl ją.
2. Włóż baterie do komory (a).



## ***Wkładanie karty pamięci SD***

Włóż kartę pamięci do komory (b).

- Ostrzeżenie!**
1. Rekomendujemy użycie akumulatorów.
  2. Baterie należy wymieniać jednocześnie i trzymać z daleka od źródeł ciepła.
  3. Mieszanie różnych typów baterii grozi pożarem lub wybuchem.
  4. Baterie powinny być włożone zgodnie z oznaczeniem + i -.

- Uwaga:**
1. Nie otwierać komory baterii w trakcie transferu po USB.
  2. Po wymianie baterii należy ustawić datę i godzinę.
  3. Nie należy otwierać komory, gdy aparat jest włączony. Przed wymianą baterii, aparat należy wyłączyć.
  4. Jeżeli aparat nie będzie używany przez dłuższy okres czasu, należy wyjąć baterie.
  5. Aparat jest wyposażony we wbudowaną pamięć i nie wymaga karty pamięci SD.

## **Podstawowe ustawienia**

Po pierwszym uruchomieniu, na wyświetlaczu ukaże się ekran powitalny (można go zmienić w panelu ustawień). Proszę wykonać następujące kroki:

### Wybór języka

Aparat dysponuje menu w 13 językach. Proszę zobaczyć sekcję „Język” w rozdziale „Ustawienia” (patrz strona 21)

### Ustawienie daty i godziny

Proszę zobaczyć sekcję „Data i godzina” na stronie 20.

## **Formatowanie wewnętrznej pamięci i karty pamięci SD**

### 1. Formatowanie karty pamięci SD

Przed pierwszym użyciem, karta pamięci musi zostać sformatowana. W tym celu należy umieścić ją w aparacie i wykonać następujące kroki:

§ W trybie zdjęć, wciśnij Przycisk Menu i wybierz komendę Formatowanie.

§ Zatwierdź wybór Przyciskiem OK. Karta zostanie sformatowana.

### 2. Formatowanie wewnętrznej pamięci:

§ Wyjmij kartę pamięci SD.

§ W trybie zdjęć, wciśnij Przycisk Menu i wybierz komendę Formatowanie.

§ Zatwierdź wybór Przyciskiem OK. Karta zostanie sformatowana.

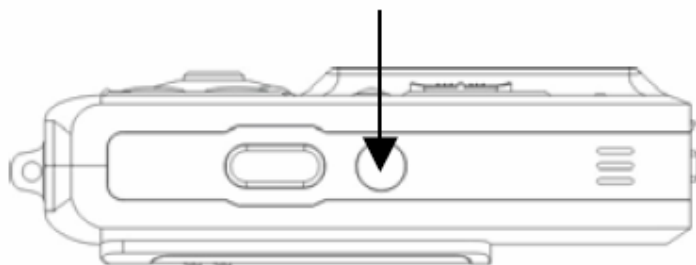
Uwaga: 1. Przed formatowaniem karty, wyłącz opcję Ochrony Karty Pamięci.  
2. Wewnętrzna pamięć nie może zostać sformatowana, gdy karta pamięci jest włożona do aparatu.

## Podstawowe funkcje

Poniższe sekcje przedstawiają podstawy korzystania z aparatu.

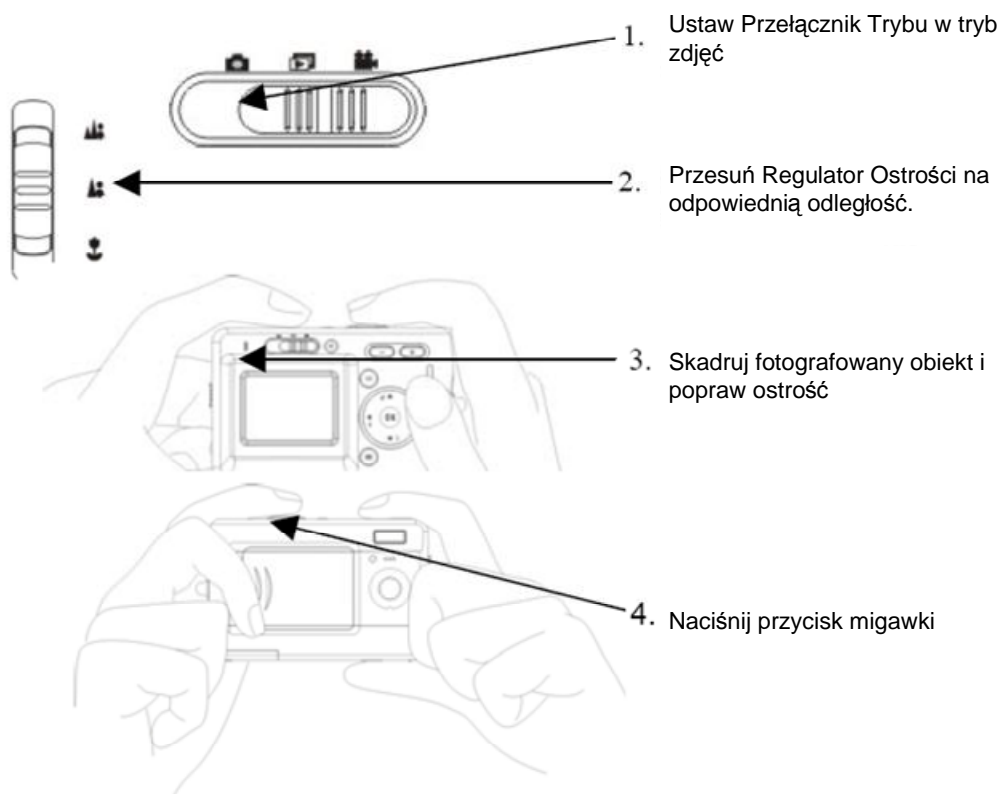
### ***Włączanie / wyłączanie aparatu***

Należy wcisnąć Przycisk włącznika.



Dioda stanu pali się na zielono, gdy aparat jest włączony.

### ***Podstawy robienia zdjęć***



## **Zoom**

Aparat jest wyposażony w cyfrowy zoom 4x. Pasek w lewym boku LCD informuje użytkownika o powiększeniu, gdy wciśnięty jest przycisk zoom. Efekt zooma jest widoczny na LCD.

## **Przeglądanie zdjęć**

Po ustawieniu Przełącznika Trybu w tryb „Playback”, można przeglądać wykonane zdjęcia na wyświetlaczu LCD. Ostatnie zdjęcie wyświetli się automatycznie.


Używając przycisków +, - i OK, można powiększać i pomniejszać wyświetlone zdjęcie.



## **Zabezpieczenie i kasowanie zdjęć**

W celu zabezpieczenia lub skasowania zdjęcia, należy je wybrać i wcisnąć Przycisk OK.

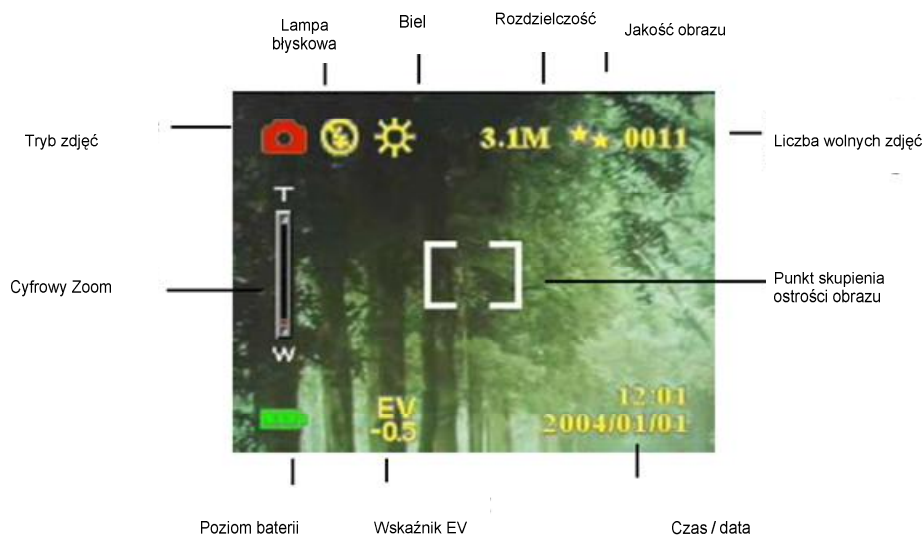
## Trzy tryby i dostępne funkcje

Ten rozdział przedstawi funkcje dostępne w każdym z trzech trybów. Aby wywołać listę dostępnych funkcji, należy w odpowiednim trybie wcisnąć Przycisk Menu.

Tryb	Funkcja		Strona
Tryb zdjęć  	Capture	Scene Resolution Date Stamp W/B EV adjust Color Effect Image Quality ISO	16
	Setup	Sound Effect Welcome USB Date and Time TV-Out Frequency Languages Default Format	
	Game	Magic Beads Lucky 777 Lottery	

<b>Tryb</b>	<b>Funkcja</b>		<b>Strona</b>
Tryb odtwarzania 	Edit  DPOF  Slide	Resize Rotate Crop Customize Voice Memo  Current Reset  Play Show Interval Direction Repeat	25
Tryb wideo 	Video	Resolution Color Effect Frame Rate	23

## Tryb zdjęć



Ustaw Przełącznik na tryb zdjęć i wciśnij Przycisk Menu. Używając strzałek lewo/prawo, wybierz kategorię, a za pomocą strzałek góra/dół odpowiednią funkcję. Wybór zatwierdź Przyciskiem OK. Przy zmianie ustawień, Przycisk OK. zatwierdza zmiany, Przycisk Menu wychodzi z funkcji bez wprowadzenia zmian.

### Capture / Scene

Ta funkcja umożliwia wybranie ustawienia zależnego od warunków w jakich robi się zdjęcie:

- § Auto – aparat dobiera optymalne ustawienia
- § Portrait – osoba / osoby
- § Scenery – krajobraz
- § Flower – kwiaty
- § Natural Green – tereny zielone
- § Night Scene – zdjęcia nocne
- § Night Scene Portrait - osoba / osoby w nocy
- § Couple Shot – podwójne zdjęcie (patrz niżej)
- § Pre-view – fotomontaż (patrz niżej)





„**Couple shot**” umożliwia zrobienie dwóch zdjęć i połączenie ich w jedno.

1. Wykadruj pierwszy obiekt w lewej połowie LCD i wciśnij Przycisk Migawki.
2. Wykadruje drugi obiekt w prawej połowie LCD i wciśnij Przycisk Migawki. Zdjęcia zostaną połączone automatycznie.

„**Preview**” umożliwia umieszczenie obiektu na innym tle.

1. Zrób zdjęcie tła.
2. Zrób zdjęcie obiektu. Zdjęcia zostaną połączone automatycznie.

## Capture / Resolution

Funkcja ustawia rozdzielczość zdjęć:

- § VGA
- § 1.3M
- § 2.0M
- § 3.1M
- § 4.0M
- § 5.0M
- § 6.0M
- § 7.0M
- § 10.0M



## Capture / Date Stamp

Funkcja ustawia znacznik, który będzie dodawany do zdjęcia

- § No stamp – brak znacznika
- § Only date – znacznik daty
- § Only time – znacznik czasu
- § Date and time – znacznik daty i czasu



## Capture / White Balance

W większości przypadków, należy pozostawić ten parametr na „Auto”. Jeżeli zdjęcia nie mają właściwie nasyconych kolorów można ręcznie zmienić ustawienie.

- § Auto – automatyczne ustawienie
- § Daylight – słoneczny dzień
- § Cloudy – pochmurny dzień
- § Tungsten – oświetlenie sztuczne
- § Fluorescent – lampy fluorescencyjne



## Capture / EV adjust

Funkcja umożliwia zmianę szerokości przesłony (regulacja jasności). Można ustawić wartości od -2 do 2 w odstępach 0.5.



## Capture / Color effect

Funkcja pozwala zmienić tonację zdjęcia:

- § Normal – standardowa
- § Sepia – brąz
- § B/W – czarnobiałe
- § Pink – różowe
- § Green – zielone
- § Blue - niebieskie



## Capture / Image quality

Funkcja pozwala ustawić jakość zdjęcia:

- § Basic – podstawowa
- § Better – podwyższona
- § Best - najwyższa



## Capture / ISO

Funkcja pozwala ustawić prędkość ISO:

- § Auto
- § ISO100



## Setup / USB

Gdy aparat jest podłączony do komputery, może pracować w jednym z trybów:

- § Storage – zdjęcia zapisywane na dysku twardym
- § PC camera – aparat pracuje jako kamera komputerowa



## Setup / Sound Effect

Funkcja reguluje dźwięki:

- § Off - wyłączone
- § On - włączone



## Setup / Date and time

Funkcja ustawia datę i czas:

- § Format daty RR/MM/DD
- § Czas 24-godzinny



## Setup / Welcome

Funkcja umożliwia zmianę ekranu powitalnego:

- § Off – brak ekranu
- § Auto – standardowy obrazek
- § Custom Pic – obrazek wybrany przez użytkownika



## Setup / Frequency

Funkcja umożliwia ustawienie częstotliwości prądu jaki występuje w kraju:

- § 50 Hz
- § 60 Hz



## Setup / TV-Out

Funkcja umożliwia ustawienie formatu wideo:

- § NTSC
- § PAL



## Setup / Language

Funkcja umożliwia zmianę języka w jakim wyświetlane są komunikaty



## Setup / Default

Funkcja przywraca ustawienia fabryczne.



## Setup / Format

Funkcja formatuje (czyści) pamięć aparatu



## Game

Aparat udostępnia trzy gry.



## Tryb wideo



W tym trybie aparat pracuje jak kamera cyfrowa. Długość nagrania jest uzależniona od pojemności wewnętrznej pamięci lub karty SD.

1. Przełącz aparat w tryb wideo.
2. Aby włączyć nagrywanie, wciśnij Przycisk Migawki. Aparat sprawdzi wolne miejsce w pamięci. Jeżeli będzie ona pełna, wyświetli ostrzeżenie i wyłączy nagrywanie.
3. Aby wyłączyć nagrywanie, wciśnij powtórnie Przycisk Migawki.
4. Aby obejrzeć nagrany film, przełącz aparat w tryb odtwarzania i wciśnij Przycisk OK

Tryb wideo pracuje również z samowyzwalaczem. Wciśnij prawą strzałkę raz lub dwa razy i następnie Przycisk Migawki.

Film nagrywany jest w formacie AVI.

Odtwarzanie filmu na komputerze wymaga kodeka MS Media Player 9.0, który możesz pobrać z witryny firmy Microsoft. Film można również oglądać za pomocą aplikacji dołączonej do aparatu.

## Video / Frame Rate

Liczba klatek na sekundę:

- § 20 fps
- § 30 fps



## Video / Resolution

Rozdzielczość:

- § CIF (320 x 240)
- § VGA (640 x 480)



## Video / Color Effect

Tonacja kolorów:

- § Normal – zwykłe kolory
- § Sepia – brąz
- § B/W – czarno-białe





## Tryb odtwarzania



Ustaw tryb odtwarzania. Za pomocą przycisków Zoom możesz powiększać i pomniejszać obraz. Za pomocą strzałek możesz przeglądać kolejne zdjęcia.

## Edit

Tryb ten pozwala edytować zrobione zdjęcia:

- § Resize – zmiana rozmiaru
- § Rotate – obracanie
- § Crop – obcięcie
- § Customize – zmiany użytkownika
- § Voice memo – notatka głosowa



## DPOF

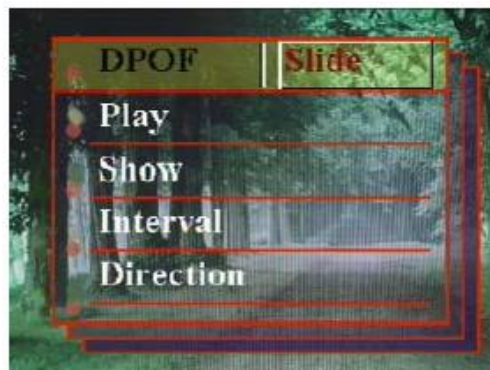
Funkcja umożliwia przesłanie zdjęć z aparatu bezpośrednio do urządzenia drukującego.



## Slide

Funkcja konfiguruje i uruchamia cykl automatycznego wyświetlania zdjęć.

- § Play – wyświetlaj
- § Show – pokaż zdjęcia
- § Interval – długość pauzy
- § Direction – kierunek wyświetlania zdjęć
- § Repeat – automatyczne powtarzanie



## Podłączanie aparatu do innych urządzeń

W tym rozdziale zostaną przedstawione zasady podłączania aparatu do komputera i telewizora.

### **Instalacja oprogramowania**

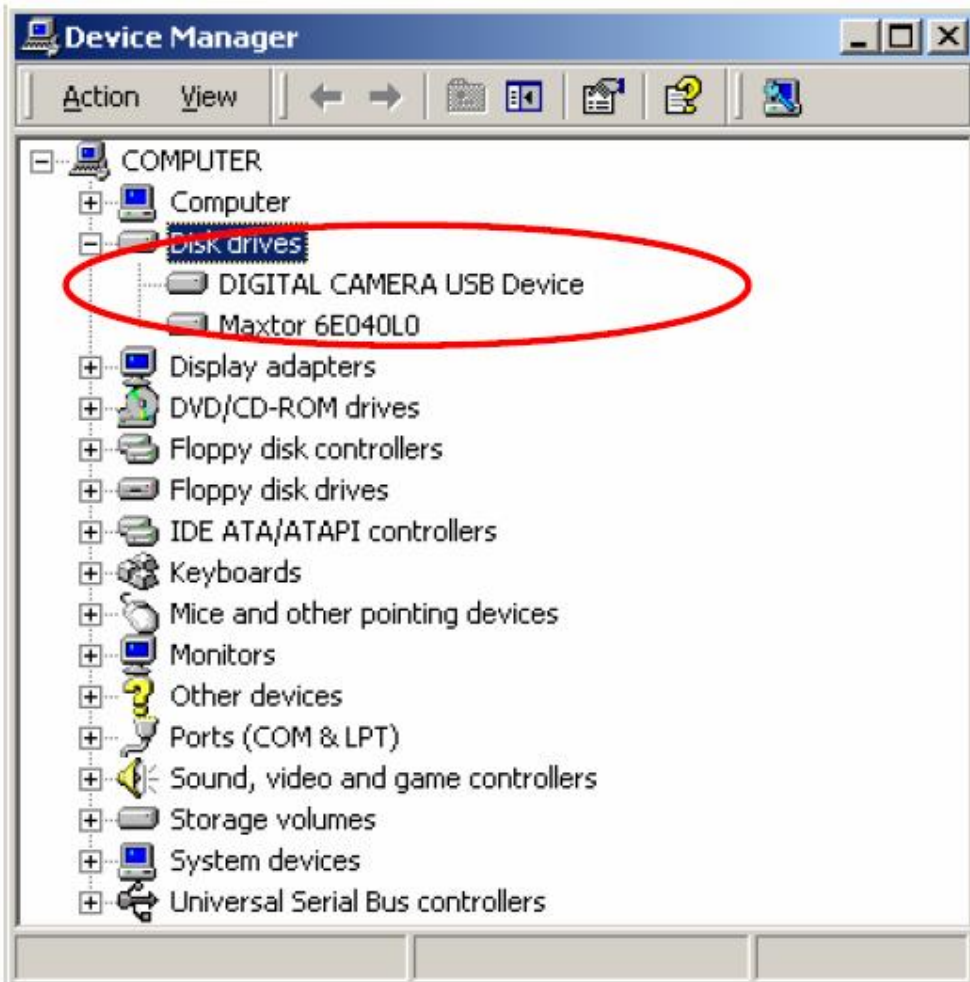
1. Włóż CD do napędu CD-ROM.
2. Jeżeli podłączasz aparat po raz pierwszy, kliknij na „Digital Camera Driver”. W innym wypadku wybierz jedną z pozostałych opcji.
3. Instalator poprowadzi cię przez kolejne kroki.



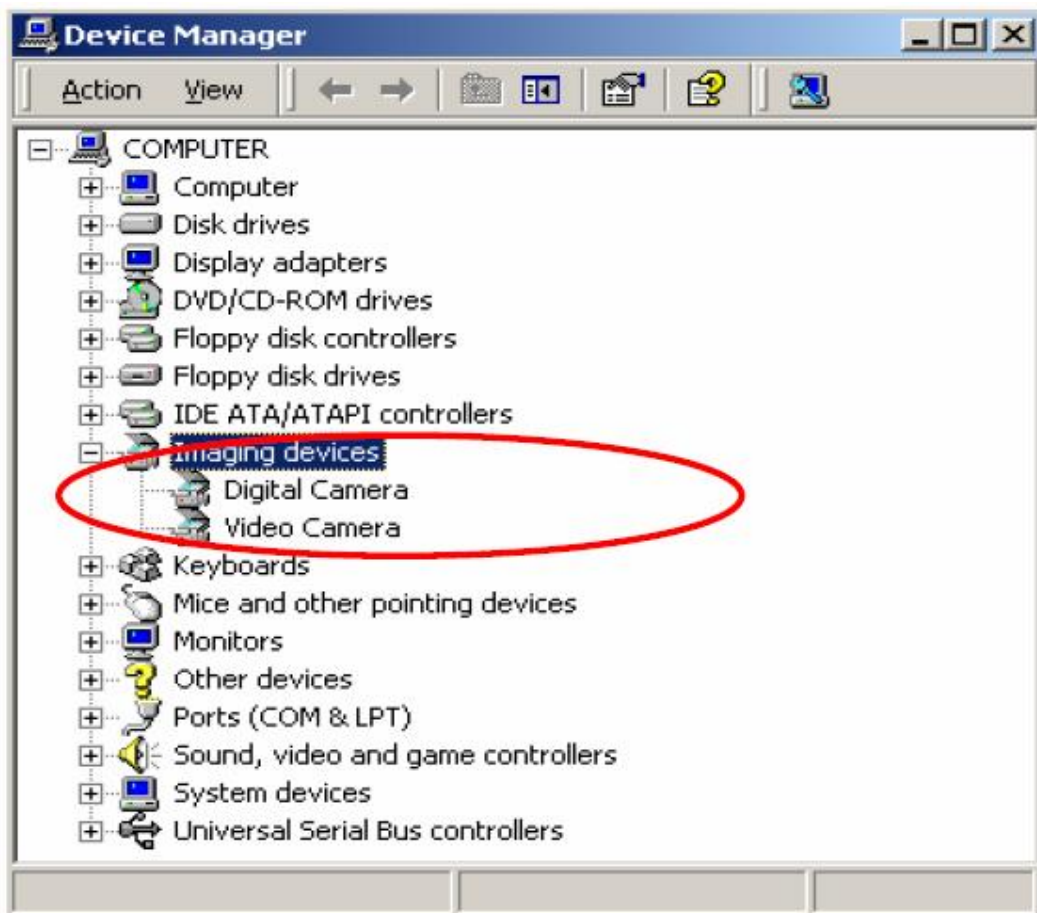
**Uwaga:** Podczas instalacji komputer może wymagać restartu. Jeżeli podłączyłeś aparat przed instalacją sterownika, włóż CD do napędu i wykonaj polecenia Kreatora Nowego Sprzętu.

## Połączenie USB

Ten rozdział zawiera opis ściągania zdjęć z aparatu na PC poprzez kabel USB.



1. Aparat umożliwia transfer zdjęć w trybie MSDC oraz w czasie rzeczywistym.
2. Gdy aparat jest ustawiony w trybie „Storage” i podłączony do komputera, będzie widoczny jako urządzenie dyskowe. Dostęp do plików w aparacie możliwy jest przez Mój Komputer.
3. Skopiuj pliki z aparatu na komputer w normalny sposób.



4. Gdy aparat jest ustawiony w trybie „PC camera” i podłączony do komputera, będzie widoczny jako aparat cyfrowy i kamera cyfrowa. Obraz z tych urządzeń może być przesłany do odpowiedniej aplikacji

Uwagi:

1. Zdjęcia z notatką dźwiękową będą zgrywane jako zestaw trzech plików: .jp, .wav i .html
2. Pliki dźwiękowe zgrywane są w formacie .wav
3. Praca w trybie „PC camera” wymaga DirectX 8.1 lub nowsze.

## ***Połączenie przez TV-out***

Przed rozpoczęciem używania, wybierz odpowiedni format obrazu. Obraz na ekranie telewizora będzie identyczny z obrazem na LCD.

1. Podłącz kabel do aparatu.
2. Podłącz kabel do telewizora.
3. Włącz aparat. LCD będzie wyłączone.

## Załączniki

### *Ustawienia fabryczne*

Rozdzielczość	3.1M (2048 x 1536)
Warunki	Auto
Jakość	Podwyższona
Biel	Auto
Korekta EV	0
Tonacja koloru	Normalna
ISO	Auto
Data i czas	2004/01/01 12:00:00
Dźwięki	Włączone
Język	Angielski
TV-out	NTSC
USB	Storage
Częstotliwość	60 Hz
Liczba klatek	30 fps
Znacznik daty i czasu	Wyłączony

## ***Diody***

<b>Stan aparatu</b>	<b>Dioda stanu</b>		<b>Dioda samowyzwalacza</b>
	Zielona	Czerwona	Czerwona
Wyłączony	Wyłączona	Wyłączona	Wyłączona
Oczekiwanie	Włączona	Wyłączona	Wyłączona
Ładowanie lampy	Włączona	Miganie	Wyłączona
Przetwarzanie	Miganie	Wyłączona	Wyłączona
Niski stan baterii	Wyłączona	Miganie	Wyłączona
Połączenie USB	Włączona	Wyłączona	Wyłączona
Samowyzwalacz	Włączona	Wyłączona	Miganie
Nagrywanie wideo	Włączona	Wyłączona	Miganie

## ***Lista błędów***

<b>Kod błędu</b>	<b>Przyczyna</b>	<b>Co zrobić</b>
Card full	Nie można nagrać więcej danych	Skasować zdjęcia lub wymienić kartę pamięci
Write-Protect	Karta pamięci jest zabezpieczona	Usuń zabezpieczenie na karcie
Card error	Nie można zapisywać, odtwarzać ani kasować danych na karcie pamięci	Sformatuj lub wymień kartę
Picture error	Zdjęcia nie da się odtworzyć w aparacie	Przegraj zdjęcie na komputer. Może być uszkodzone
No Picture	W pamięci nie ma zdjęcia.	Zrób zdjęcie lub wymień kartę pamięci.
Card setup	Karta pamięci nie jest sformatowana	Sformatuj kartę pamięci.
Battery Empty	Baterie się wyczerpały	Wymień baterie



## **Dane techniczne**

Maksymalna rozdzielczość	3600 x 2700
Rozmiary zdjęć	3600 x 2700 (interpolacja) 3072 x 2304 (interpolacja) 2880 x 2160 (interpolacja) 2560 x 1920 (interpolacja) 2304 x 1728 (interpolacja) 2048 x 1536 1600 x 1200 1280 x 960 640 x 480
Rejestrator	3.1M CMOS
Soczewka	F3.0
Zoom	Cyfrowy 4x
Wewnętrzna pamięć	16 MB NAND
Liczba zdjęć (kompresja 1:8)	3600 x 2700 - 4 3072 x 2304 - 6 2880 x 2160 - 7 2560 x 1920 - 9 2304 x 1728 - 12 2048 x 1536 - 15 1600 x 1200 - 25 1280 x 960 - 39 640 x 480 - 160
Karta pamięci	SD/MMC
Odległość	Marco: 19-22 cm Normal: 86-153 cm Infinity: 153+ cm
Wideo (z audio)	do 30 fps @ VGA
Tryb ciągły	Tak
Samowyzwalacz	2 i 10 sekund

System operacyjny	MS Win 98/ME/2000/XP MAC 9.1 (tylko storage)
Format plików	JPEG/EXIF 2.2/WAV/DPOF/HTML/AVI
Wymiary	86x55x25 mm
Waga	85g
Zasięg lampy	3-6 stóp
Ustawienia lampy błyskowej	Auto/Wyłączona/Włączona
USB	B type mini USB2.0 full speed
Wideo	NTSC / PAL
Baterie	AAA alkaiczne x2
LCD	1.5" LTPS TFT
Zoom przy odtwarzaniu	do 16x (CIF)
Samowylączanie	po 2 minutach
Tryb pamięci dyskowej	MSDC
Języki	13 do wyboru
Punkt montażu podstawki	Plastikowe
Obudowa	Plastikowa

### ***Lista materiałowa***

Baterie	2xAAA
Kabel USB	Tak
Kabel wideo	Tak
Instrukcja	Tak
Smycz	Tak
Pokrowiec	Tak
CD-ROM	Tak